

ZAPYTANIE O CENĘ nr 01/07/2022/WZWSB

Zapytanie o cenę dotyczy: *kompleksowej modernizacji pomieszczeń Dziekanatu oraz korytarza na poziomie -1 w budynku Wydziału Zamiejscowego w Chorzowie Wyższej Szkoły Bankowej w Poznaniu, przy ul. Sportowej 29 w Chorzowie*

ZAMAWIAJĄCY

Nazwa: Wyższa Szkoła Bankowa w Poznaniu

Adres: ul. Powstańców Wielkopolskich 5, 61-895 Poznań

Osoba do kontaktu: Łukasz Kuzański

Telefon kontaktowy: 032 3498 454

Adres e-mail: lukasz.kuzanski@chorzow.wsb.pl

MIEJSCE PUBLIKACJI

Strona www Wyższej Szkoły Bankowej w Poznaniu, Wydział Zamiejscowy w Chorzowie:

www.wsb.pl/chorzow/poznaj-wsb/o-uczelni/zamowienia oraz na portalu www.przetargi.info.

TRYB UDZIELENIA ZAMÓWIENIA

1. Niniejsze postępowanie prowadzone jest w trybie zapytania o cenę.
2. Niniejsze postępowanie nie podlega przepisom ustawy z dnia 11 września 2019 – Prawo zamówień publicznych (Dz. U. z 2019, poz. 2019 z późn. Zm.), a tylko wewnętrznemu regulaminowi określającemu formę zamówień towarów i usług.
3. Niniejsze zapytanie o cenę, jak i stanowiące jego integralną część Załączniki, w szczególności ogólne założenia umowy (wzór), nie stanowi oferty w rozumieniu art. 66 kodeksu cywilnego oraz zobowiązania WSB w Poznaniu do zawarcia umowy.
4. Zamawiający dopuszcza możliwość swobodnego wyboru oferty wraz z możliwością unieważnienia postępowania bez podania przyczyny.
5. Umowa na realizację przedmiotu zamówienia podpisana zostanie w czasie i miejscu wskazanym przez Zamawiającego.

OPIS PRZEDMIOTU ZAMÓWIENIA

1. Modernizacja pomieszczeń Dziekanatu – zakres prac do wyceny:

Prace budowlane i instalacyjne

- MOEDRNIZACJA ŚCIAN I SUFITÓW - szpachlowanie wszelkich ubytków głębokich i pęknięć z zastosowaniem przeznaczonych do tego celu taśm oraz wyrównanie i wygładzenie czterokrotnie masą gipsową: ścian, narożników ościeży okiennych, drzwiowych oraz sufitów. Malowanie dwukrotnie farbą ścian oraz sufitów (kolor do uzgodnienia z Zamawiającym), dwukrotne gruntowanie całej powierzchni ścian i sufitów. W zaznaczonych na rysunku poglądowym miejscach przewiduje się pokrycie ścian ozdobnymi pasami z paneli winylowych, ułożonymi w jodełkę (wzór i kolor do uzgodnienia z Zamawiającym);

- DEMONTAŻ ORAZ MONTAŻ ŚCIANY – demontaż oraz wybudowanie nowych ścian g-k, zgodnie z koncepcją przedstawioną na rysunkach poglądowych;

- MODERNIZACJA POSADZKI – wykorzystanie starej powierzchni do montażu LVT, uzupełnienie punktowych nierówności, zagruntowanie podłoża, montaż wykładziny LVT na istniejącej posadzce, montaż listew cokołowych. Podłoga powinna być pozbawiona progów między przejściami wewnętrznymi oraz zewnętrznymi, wykończenie płytki winylowej należy wykonać montażem wysokiego cokołu koloru czarnego MDF, na wzór zainstalowanej na korytarzu na poziomie p0 w budynku, zastosowanie listew progowych;

- MONTAŻ STOLARKI DRZWIOWEJ – wymiana oraz montaż nowych drzwi wewnętrznych z ościeżnicami, należy zastosować drzwi oraz ościeżnice drewniane, w kolorze białym, a także zastosować maskujące opaski płaskie, wewnętrzne w kolorze drzwi, ilość: 3 szt.;

- MALOWANIE KALORYFERÓW - malowanie kaloryferów farbą przeznaczoną specjalnie do tego celu, wymiana głowic na termostatyczne;

- WYMIANA PARAPETÓW – montaż nowych nakładek parapetowych PCV dla wszystkich okien (kolor: biały),

- WYMIANA KRATEK WENTYLACYJNYCH - wymiana na nowe, PCV (kolor: biały);

Należy zastosować poniższe materiały lub zamienniki o parametrach identycznych lub lepszych:

- farba na ścianę firmy Dekoral, typ: Akrylit 3000 PW, odporna na szorowanie dyspersyjna farba lateksowa do wnętrza, kolor: do uzgodnienia;

- farba na sufit podwieszany (płyty i stelaż) firmy Dekoral, typ: Akrylit 3000 PW, odporna na szorowanie dyspersyjna farba lateksowa do wnętrza, kolor: do uzgodnienia;

- ozdobne pasy z płytki winylowej: ONE FLOOR EUROPE: Prestige Oak Light Amber ECO55-Chevrons;

Zastosowanie zamienników w stosunku do wskazanych wzorców modernizowanych pomieszczeń należy ustalić z Zamawiającym.

Instalacje: elektryczne i teletechniczne

- ZABEZPIECZENIE ISTNIEJĄCEJ INSTALACJI – zabezpieczenie, ukrycie w brzdach, sufitach podwieszanych lub nowych instalacjach z płyt g-k zainstalowanych na ścianach i sufitach modernizowanych pomieszczeń wszelkich elementów okablowania, korytek, systemu monitoringu kolejki itp.;

- PRZEBUDOWA INSTALACJI MONITORINGU - należy uwzględnić demontaż i ponowny montaż okablowania systemu monitoringu podglądu kolejki w korytkach systemu emiter, wykończenie gniazdem systemu emiter (VGA+RJ45);

- PRZEBUDOWA INSTALACJI KLIMATYZACJI - należy uwzględnić przebudowę instalacji klimatyzatorów (2 szt.);

- NOWA INSTALACJA ELEKTRYCZNA ORAZ TELETECHNICZNA - zastosowanie nowej instalacji elektrycznej z kablami o przekroju 3x2,5mm² dla stanowisk komputerowych, drukarek sieciowych oraz kącika socjalnego. Osadzenie nowego okablowania w korytkach systemu emiter w każdym pomieszczeniu, z uwzględnieniem dodatkowych dwóch korytek instalacyjnych napodłogowych dla środkowych rzędów stanowisk komputerowych w pomieszczeniu back office Dziekanatu. Utworzoną sieć elektryczną należy zabezpieczyć w nowej, wewnętrznej rozdzielni elektrycznej z zabezpieczeniami chroniącymi obwody elektryczne, urządzenia w nich występujące oraz osoby obsługujące przed skutkami nieprawidłowego działania sieci lub urządzeń. Nową instalację należy podłączyć do rozdzielni głównej na korytarzu poziomym p1, z odpowiednio dobranymi przez elektryka zabezpieczeniami oraz przekrojem kabla. Dla każdego pojedynczego stanowiska komputerowego przewidziano 3 gniazdka 230V, dla stanowiska drukarki sieciowej oraz zapasowych przewidziano 2 gniazdka 230V, kącik socjalny: 6 szt. Liczba stanowisk komputerowych: 15 szt., drukarek sieciowych: 10 szt., kącik socjalny: 6 szt., zapas: 3 szt. Wymagany opis gniazd w rozdzielni i przy gniazdkach;

- NOWA INSTALACJA TELEFONICZNA - instalacja nowej infrastruktury dla linii telefonicznej: usunięcie starego okablowania oraz położenie nowego, w korytkach instalacyjnych systemu emiter do każdego stanowiska komputerowego, wymagany kabel dwużyłowy telefoniczny (lub skrętka) zakończony gniazdkiem RJ11 dla każdego stanowiska (w systemie emiter), doprowadzony do centrali telefonicznej zlokalizowanej na parterze budynku (łącznie 15 sztuk). Wymagany opis każdego kabla przy centrali telefonicznej oraz każdego gniazda końcowego;

- NOWA INSTALACJA INTERNETOWA - instalacja nowej infrastruktury sieciowej: usunięcie starego okablowania oraz położenie nowego, wymagany kabel Bitner UTP kat 6 dla każdego stanowiska komputerowego oraz drukarek sieciowych, prowadzonych w systemie emiter, doprowadzonych do szafy rack w pomieszczeniu back office Dziekanatu. Wymagany opis każdego kabla w szafie rack oraz każdego gniazda końcowego. Liczba stanowisk: komputerowe - 15 szt., drukarek sieciowych – 10 szt., zapas: 3 szt. Każde ze stanowisk należy liczyć podwójnie – kabel instalacyjny główny + zapasowy. Wykończenie podwójnym gniazdem RJ45 w systemie emiter;

- MONTAŻ FLOOR BOXÓW - instalacja 4 szt. floorboxów, każdy pojedynczy wyposażony w instalację/gniazda: 3x gniazdo 230V, 1x gniazdo dwużyłowe (lub skrętka) do centrali telefonicznej, 2x gniazdo RJ45 do szafy rack;

- INSTALACJA OŚWIETLENIOWA - demontaż istniejących opraw oświetleniowych oraz wymianę ich w stosunku 1:1 na oprawy oświetleniowe LED w formie panelu przystosowanego do podwieszanych sufitów zastosowanych w modernizowanych pomieszczeniach (panel LED slim 60x60 z ramką natynkową). W sali obsługowej – front office Dziekanatu należy zastosować lampy LED ozdobne natynkowe (10 szt.) oraz wiszące (4 szt.), zbliżone do rysunków koncepcyjnych. Barwa światła: naturalna - 4000K;

- INSTALACJA OŚWIETLENIA AWARYJNEGO - wymiana oświetlenia awaryjnego ewakuacyjnego na nowe, płaskie LED o parametrach nie gorszych niż zastosowane w pomieszczeniach, dla każdego drzwi modernizowanych pomieszczeń;

- WYMIANA ISTNIEJĄCYCH GNIAZD - wymiana wszystkich gniazd elektrycznych oraz łączników ściennych istniejącej instalacji elektrycznej na nowe, o kolorze czarnym;

- PROTOKOŁY ELEKTRYCZNE - należy wykonać protokoły z wynikami pomiarów rezystancji izolacji instalacji TNS, skuteczności samoczynnego wyłączenia zasilania oraz badania wyłączników różnicowoprądowych;

Należy zastosować poniższe materiały lub zamienniki o parametrach identycznych lub lepszych:

- panel LED slim 60x60cm - wzorzec: LEDVANCE VAL600 (36W 4000K) <https://bit.ly/3t49DQs> ;
- gniazda i łączniki ściennie - wzorzec: seria Karlik DECO <https://bit.ly/3mt2wyF> ;
- oprawy awaryjne LED - wzorzec: ONTEC S <http://bit.ly/2TWmjXk> ;
- oprawy oświetleniowe do front office (wzór): https://azzardo.com.pl/lampy-sufitowe-plafony/4503-quadro-50-cct-led.html?search_query=quadro&results=1

Zastosowanie zamienników w stosunku do wskazanych wzorców modernizowanych pomieszczeń należy ustalić z Zamawiającym.

2. Zakres prac do wyceny: modernizacja korytarza na poziomie -1

Prace budowlane i instalacyjne

- MODERNIZACJA ŚCIAN - na zastosowany na ścianach w części korytarza tynk mozaikowy należy nałożyć masę gipsową, a powstałe w wyniku tych prac różnice pomiędzy cokołem i resztą ściany należy fazować i wyrównać gładzią gipsową. Należy uwzględnić szpachlowanie wszelkich ubytków na ścianach oraz sufitach, odpowiednie zabezpieczenie, ukrycie w bruzdach lub w wykonanej zabudowie z płyt g-k zainstalowanych na ścianach i sufitach modernizowanych kondygnacji oraz klatek schodowych elementów okablowania, korytek itp.. Wyszlifowane i wyrównane ściany należy dwukrotnie zagruntować oraz przygotować do malowania. Odpowiednio przygotowane ściany należy pomalować dwukrotnie farbą oraz lakierem zabezpieczającym - akrylowym, tworzącym półmatową powłokę odporną na uszkodzenia mechaniczne i mycie;
- MONTAŻ OKŁADZINY ŚCIENNEJ LVT - we wszystkich wnękach drzwiowych oraz dodatkowo w zaznaczonych na rysunku poglądowym miejscach przewiduje się pokrycie ścian panelami winylowymi. Ozdobne pasy należy wykonać w wyznaczonych miejscach na ścianach naprzeciw siebie oraz w całości we wnękach (należy zachować podobieństwo oraz kontynuację wzoru do zmodernizowanego w budynku korytarza na poziomie parteru). Wykończenia narożników należy zabezpieczyć czarnym kątownikiem PCV;
- MODERNIZACJA SUFITÓW - należy zdemontować płyty z włókien mineralnych z sufitów podwieszanych oraz dwukrotnie pomalować w kolorze zastosowanym na suficie podwieszanym w korytarzu na poziomie parteru. Zniszczone (tj. pęknięte, oszczerbione itp.) stare płyty sufitowe należy wymienić na nowe, o identycznej lub zbliżonej strukturze. Istniejący stelaż należy pomalować dwukrotnie farbą w tym samym kolorze, co płyty sufitu podwieszanego. Należy uwzględnić wzmocnienie oraz uzupełnienie uchwytów, haków, mocowań konstrukcji sufitu podwieszanego, gdy zajdzie taka potrzeba po demontażu płyt sufitowych;
- MODERNIZACJA POSADZKI - należy uwzględnić skucie istniejącej płytki gresowej do poziomu lastryko, wyrównanie oraz wyczyszczenie powierzchni, a następnie położenie masy kontaktowej, samopoziomującej wraz z dalszym wyrównaniem/szlifowaniem/gruntowaniem. Na tak przygotowanej powierzchni należy zastosować nowe posadzki z tworzyw sztucznych (winylowe). W przestrzeni między drzwiami ppoż. głównej klatki chodowej oraz drzwiami biur 01 do 02 należy położyć płytki z kamieni sztucznych o parametrach przystosowanych dla budynków użyteczności publicznej (o wysokiej odporności na zużycie ze względu na natężony ruch), stosując płytkę położoną na głównej klatce schodowej;
- MONTAŻ LISTEW COKOŁOWYCH - wykończenie płytki gresowej oraz winylowej należy wykonać montażem wysokiego cokołu koloru czarnego, lakierowanego MDF, na wzór zainstalowanej na korytarzu na poziomie parteru budynku;
- WYMIANA STOLARKI OKIENNEJ ORAZ INSTALACJA DOŚWIETLACZY - W miejscach zaznaczonych na rysunku poglądowym kondygnacji przyziemia przewidziano poszerzenie otworów okiennych (8 szt.), wstawienie

nowych okien oraz instalacja nowych doświetlaczy wraz wykończeniem wewnętrznym (tynk, gładź, malowanie) oraz zewnętrznym (tynk mozaikowy, galanteria betonowa). Wymiary okien powinny być zgodne z sąsiadującymi w salach dydaktycznych, na tej samej kondygnacji. Model doświetlacza powinien odpowiadać istniejącym na budynku.

- WYMIANA GRZEJNIKÓW należy uwzględnić wymianę dwóch grzejników c.o. zainstalowanych w toaletach modernizowanej kondygnacji na nowe, o tych samych wymiarach. Należy wyposażyć je w głowice termostatyczne oraz dodatkowe zawory odcinające oraz zastosować automatyczne zawory odpowietrzające;

- WYMIANA STOLARKI DRZWIOWEJ - przy modernizacji korytarza w przyziemiu zaplanowano wymianę stolarki drzwiowej na nową wraz z obróbką zewnętrzną i wewnętrzną. Należy zastosować drzwi oraz ościeżnice metalowe, w kolorze Antracyt, pełne oraz z bulajem. Od zewnątrz należy dokonać obróbki oraz wykończenia wokół ościeżnicy (gips/gładź/szlifowanie/malowanie), a od wewnątrz dodatkowo zastosować listwy maskujące płaskie, w kolorze jak najbardziej zbliżonym do wymienianych drzwi. Ilość drzwi do sal dydaktycznych i biur przewidzianych do wymiany: 25 szt, z czego 5 szt. to drzwi pełne. Kierunki otwierania drzwi muszą być skonsultowane przed zamówieniem i montażem. Wymiary zgodne z drzwi demontowanymi. Wkładki zamkowe, uchwyty klamkowe w kolorze nikiel. Wkładka powinna być wyposażona w minimum 3 dodatkowych sztuk kluczy zapasowych. Wzór drzwi dostępny jest na parterze budynku, w którym zaplanowana jest modernizacja. Należy zastosować progi płaskie;

- WYMIANA DRZWI EWAKUACYJNYCH - wymianie podlegają również drzwi ewakuacyjne zewnętrzne na bocznej klatce schodowej od strony bistro. Należy wymienić drzwi na aluminiowe zewnętrzne, wzór i kolorystyka identyczna do przeciwległych drzwi zewnętrznych na tej samej kondygnacji;

- PODJAZD DLA NIEPEŁNOSPRAWNYCH - należy wykonać projekt oraz wykonać podjazd dla niepełnosprawnych likwidując barierę w postaci schodów do bocznej klatki schodowej przy wejściu do windy. Podjazd ma być wykonany zgodnie z wymogami obowiązującego prawa (ustaw i rozporządzeń).

Należy zastosować poniższe materiały lub zamienniki o parametrach identycznych lub lepszych:

- farba na ścianę firmy Dekoral, typ: Akrylit 3000 PW, odporna na szorowanie dyspersyjna farba lateksowa do wnętrz, kolor: 1000N;

- farba na sufit podwieszany (płyty i stelaż) firmy Dekoral, typ: Akrylit 3000 PW, odporna na szorowanie dyspersyjna farba lateksowa do wnętrz, kolor: 6000N;

- lakier zabezpieczający akrylowy bezbarwny na ściany firmy Flugger, półmatowy, nazwa: ding-dong;

- ozdobne pasy z płytki winylowej produkcji firmy: Gerflor / seria: LVT (Wood) Creation 30 / model: Wood 0445 Rustic Oak;

- płytki winylowe produkcji firmy: Gerflor / seria: LVT (X'Press) Creation 70 / model: 0023 Barma Mystery, o wymiarze 50 cm x 50 cm;

- płytki gresowe: produkcji firmy: Rako / seria: BASE / model: DAK63433, o wymiarze 60 cm x 60 cm;

- producent: Delta / model: Special 56S z przeszkleniem prostokątnym INOX.

Zastosowanie zamienników w stosunku do wskazanych wzorców modernizowanych pomieszczeń należy ustalić z Zamawiającym.

Instalacje: elektryczne i teletechniczne

- WYMIANA OPRAW OŚWIETLENIOWYCH - przy modernizacji należy uwzględnić demontaż istniejących opraw oświetleniowych oraz wymianę ich w stosunku 1:1 na nowe oprawy oświetleniowe LED w formie

panelu przystosowanego do podwieszanych sufitów zastosowanych na budynku (natynkowe i podtynkowe). Barwa światła: naturalna - 4000K. Należy uwzględnić częściową wymianę okablowania dla tej instalacji;

- WYMIANA GNIAZD I WŁĄCZNIKÓW - należy uwzględnić wymianę wszystkich gniazd elektrycznych oraz łączników ściennych na nowe, o kolorze czarnym;

- WYMIANA LAMP AWARYJNYCH - należy uwzględnić wymianę, w stosunku 1:1, lamp awaryjnych na nowe, w technologii LED. Lamy powinny spełniać niezbędne parametry niezbędne do odbioru przy corocznych przeglądach oświetlenia awaryjnego, zgodnie z aktualnie obowiązującym Rozporządzeniem Ministra Infrastruktury, mając na uwadze zastosowanie ciemnych kolorów na suficie modernizowanego korytarza.

- PROTOKOŁY ELEKTRYCZNE - po zakończeniu instalacji lamp awaryjnych należy wykonać protokół natężenia oświetlenia światłą ewakuacyjnego;

Należy zastosować poniższe materiały lub zamienniki o parametrach identycznych lub lepszych:

- panel LED slim 60x60cm - wzorzec: LEDVANCE VAL600 (36W 4000K) <https://bit.ly/3t49DQs> ;

- ramka natynkowa do montażu paneli LED SLIM 60x60cm - wzorzec: <https://bit.ly/2PLvDRJ> ;

- gniazda i łączniki ściennie - wzorzec: seria Karlik DECO <https://bit.ly/3mt2wyF> ;

- oprawy awaryjne LED - wzorzec: ONTEC S <http://bit.ly/2TWmjXk>

Zastosowanie zamienników w stosunku do wskazanych wzorców modernizowanych pomieszczeń należy ustalić z Zamawiającym.

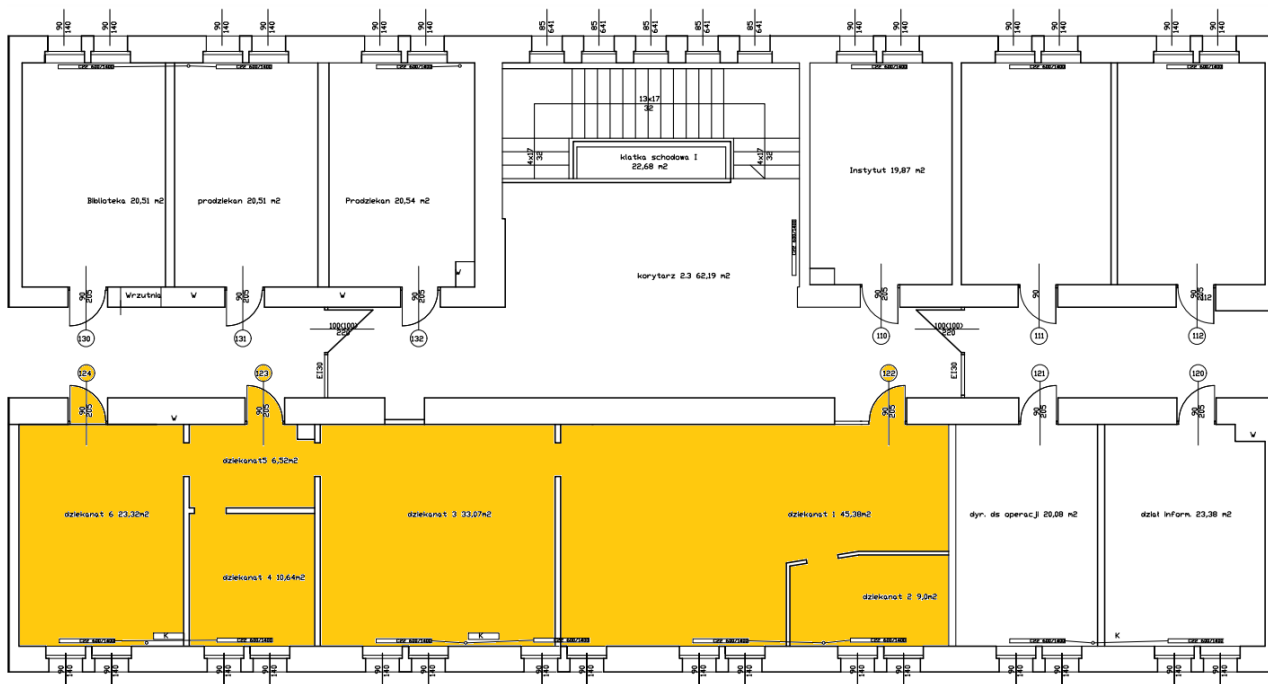
Zabezpieczenie prac i utylizacja – pomieszczenia Dziekanatu oraz korytarza poziom -1

- ZABEZPIECZENIE PRAC - podczas prac modernizacyjnych należy odpowiednio zabezpieczyć strefy objęte pracami budowlanymi (odcięcie kondygnacji), a w szczególności wejścia do wszystkich biur oraz sal dydaktycznych. Należy stosować folie zabezpieczające, kurtyny oraz inne, skuteczne rodzaje zabezpieczeń stolarki drzwiowej i okiennej, która nie będzie wymieniana, a jest narażona na uszkodzenia podczas prowadzenia prac budowlanych oraz celem ograniczenia rozprzestrzeniania się pyłów do tych pomieszczeń oraz miejsc, gdzie nie są prowadzone prace budowlane;

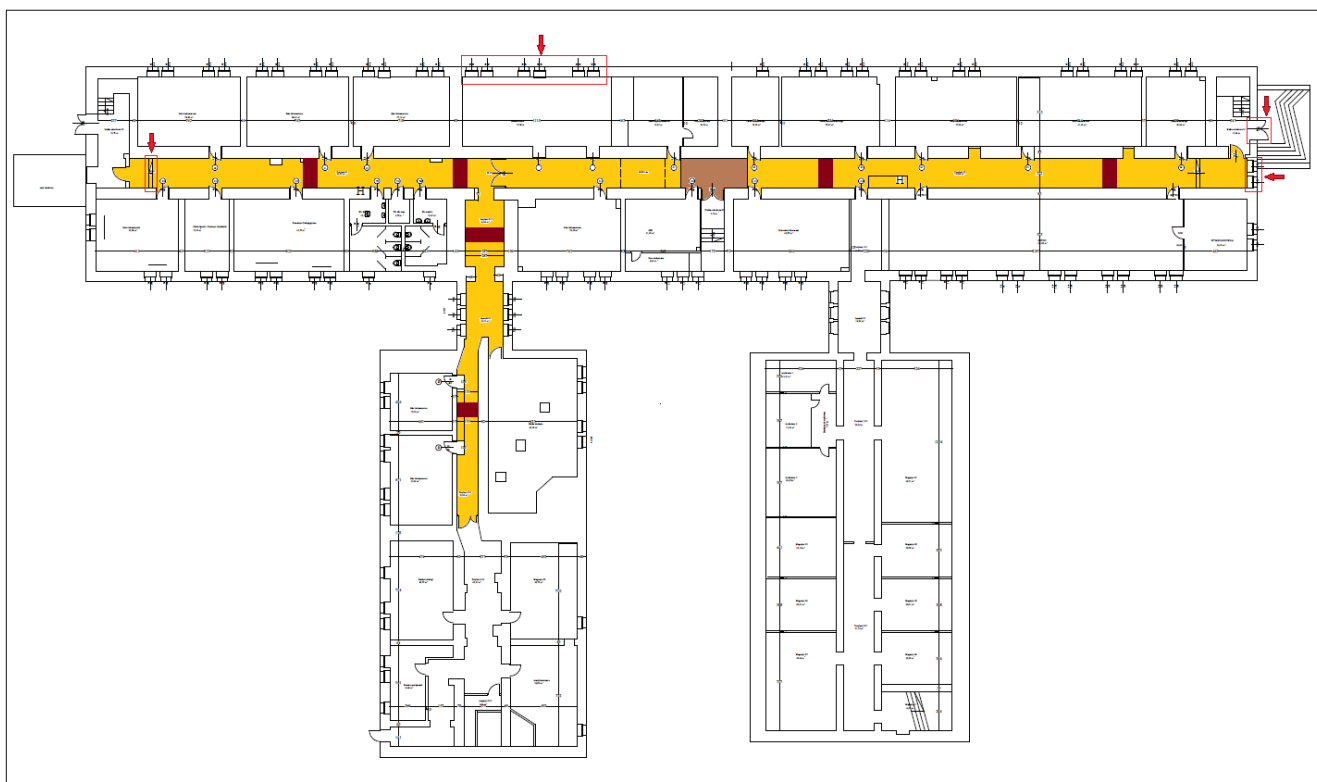
- DEMONTAŻ I MONTAŻ ISTNIEJĄCYCH ELEMENTÓW - należy uwzględnić konieczność demontażu i ponownego montażu wszelkich elementów znajdujących się w modernizowanych kondygnacjach, tj. tabliczki przydrzwiowe, semafony, gabloty, czujniki dla osób niedowidzących itp. Zdemontowane piktogramy ppoż należy wymienić na nowe;

- WYWÓZ ODPADÓW I UTYLIZACJA - wszelkie powstałe w wyniku prac budowlanych odpady, nieczystości, gruz, zużyte elementy, stare płytki gresowe, uszkodzone płyty sufitu podwieszanego i elementy jego stelaża, wymieniana stolarka drewniana oraz aluminiowa, stare oprawy oświetleniowe rastrowe, awaryjne (wraz ze świetlówkami), stare włączniki i gniazda - należy wywieźć i zutylizować we własnym zakresie.

3. Rysunki poglądowe (rzut modernizowanych pomieszczeń oraz wizualizacje wnętrz)

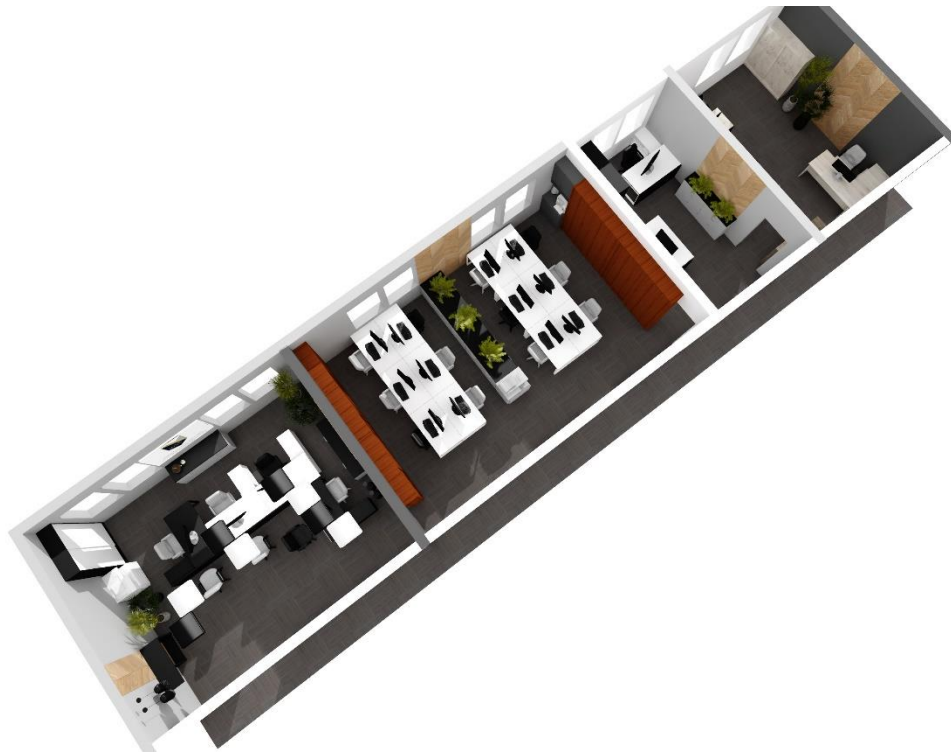


Rysunek 1: rzut poziomy p I – pomieszczenia Dziekanatu: stan obecny - obszar objęty modernizacją

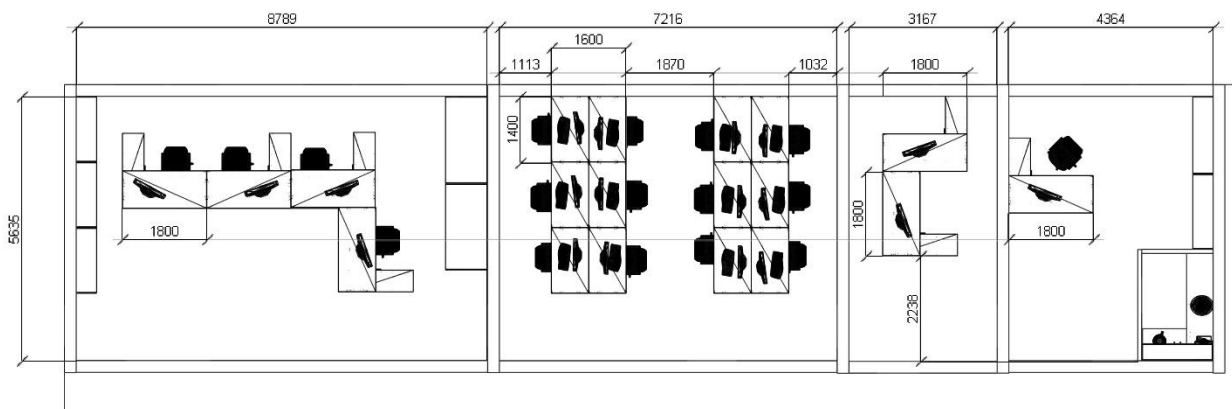


- obszar objęty modernizacją (płytki LVT)
- obszar objęty modernizacją (płytki gresowe)
- obszar objęty modernizacją (podjazd dla niepełnosprawnych, wymiana okien i instalacja doświetlaczy, wymiana drzwi ewakuacyjnych)
- obszar objęty modernizacją (pasy ścienne ozdobne LVT)

Rysunek 2: rzut poziomy p -1 – obszar objęty modernizacją



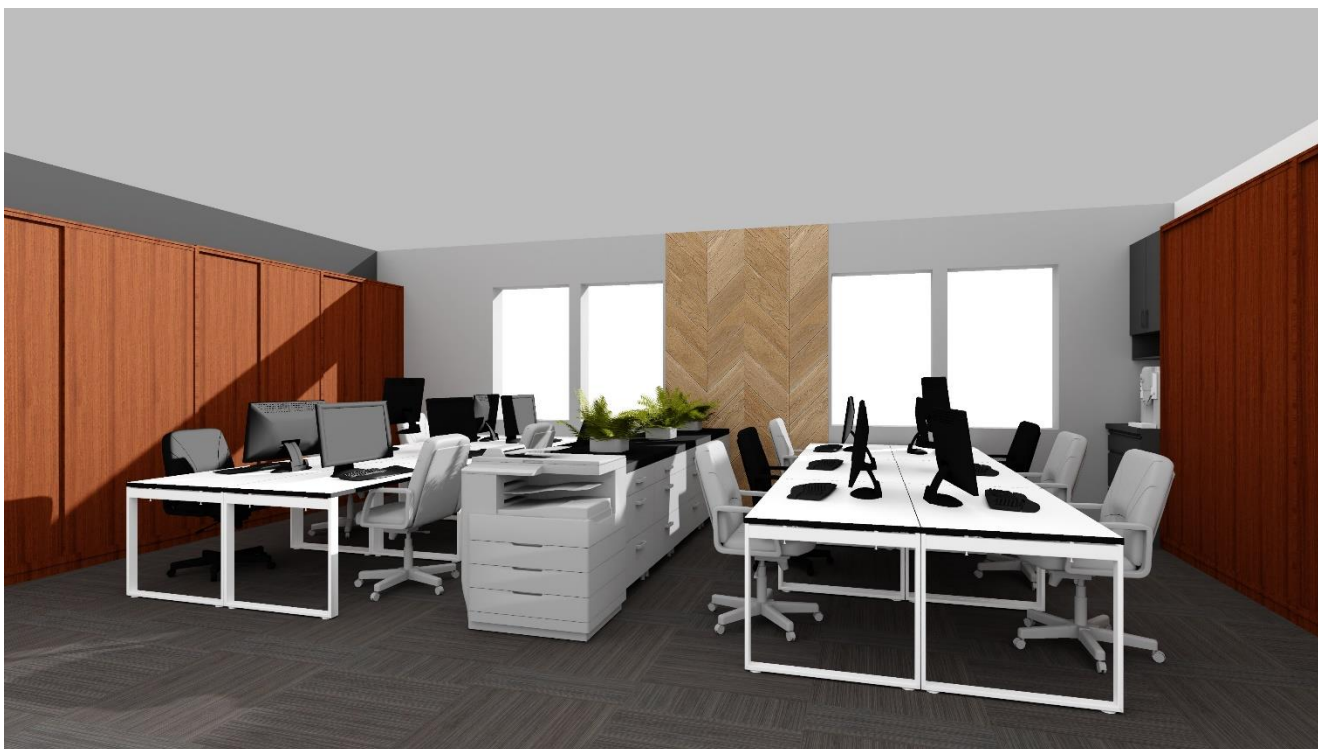
Rysunek 3: wizualizacja wnętrza Dziekanatu



Rysunek 4: rzut poziomy pomieszczeń Dziekanatu



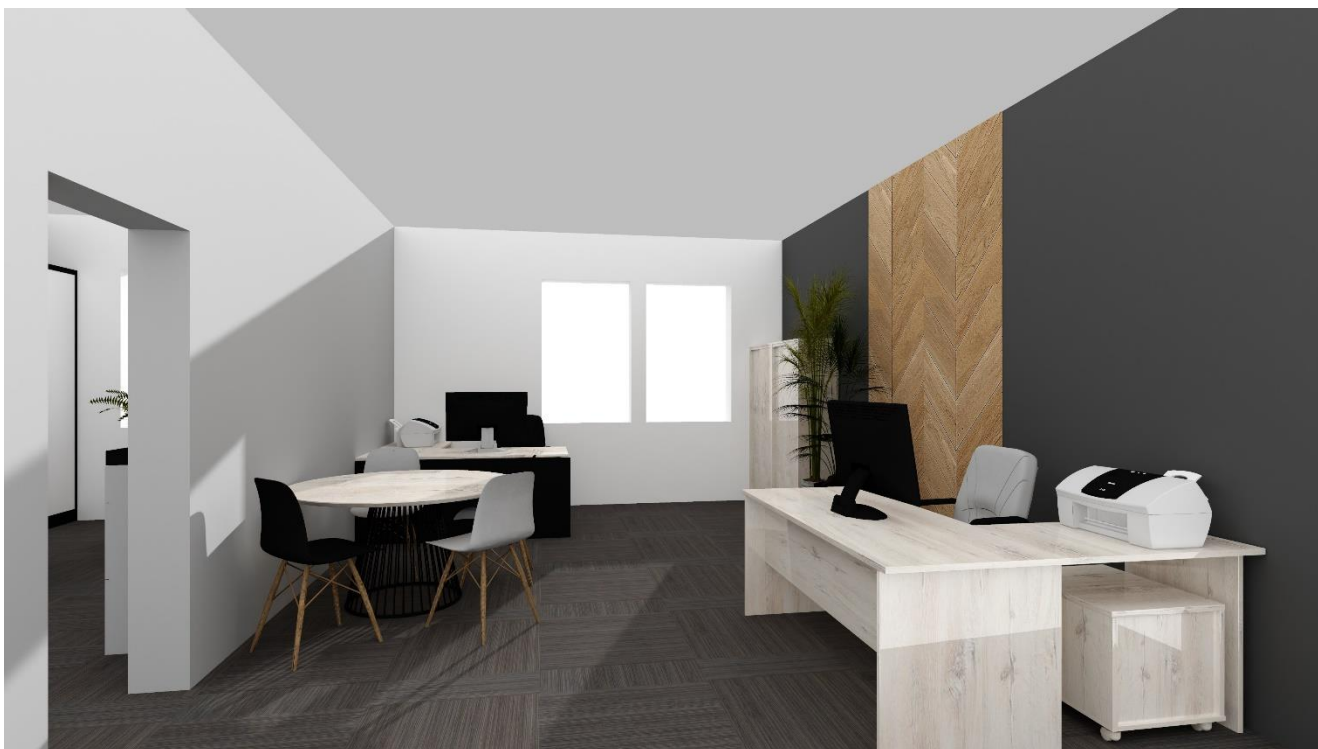
Rysunek 5: wizualizacja wnętrza Dziekanatu



Rysunek 6: wizualizacja wnętrza Dziekanatu



Rysunek 7: wizualizacja wnętrz Dziekanatu



Rysunek 8: wizualizacja wnętrz Dziekanatu



Rysunek 9: wizualizacja wnętrz Dziekanatu



Rysunek 10: wizualizacja koncepcyjna korytarza



Rysunek 11: wizualizacja koncepcyjna korytarza

4. **Termin realizacji:** planowany termin realizacji zamówienia od **20 lipca 2022 do 20 września 2022.**

WARUNKI UDZIAŁU W POSTĘPOWANIU

1. Wykonawca nie może być powiązany z Zamawiającym osobowo ani kapitałowo. Przez powiązania kapitałowe lub osobowe rozumie się wzajemne powiązania między Zamawiającym lub osobami upoważnionymi do zaciągania zobowiązań w imieniu Zamawiającego lub osobami wykonującymi w imieniu Zamawiającego czynności związane z przeprowadzeniem procedury wyboru wykonawcy a Wykonawcą, polegające w szczególności na:
 - a. uczestniczeniu w spółce jako wspólnik spółki cywilnej lub spółki osobowej,
 - b. posiadaniu co najmniej 10% udziałów lub akcji, o ile niższy próg nie wynika z przepisów prawa,
 - c. pełnieniu funkcji członka organu nadzorczego lub zarządzającego, prokurenta, pełnomocnika,
 - d. pozostawaniu w związku małżeńskim, w stosunku pokrewieństwa lub powinowactwa w linii prostej, pokrewieństwa drugiego stopnia lub powinowactwa drugiego stopnia w linii bocznej lub w stosunku przysposobienia, opieki lub kurateli.

Zamawiający dokona oceny spełnienia przez Wykonawcę warunków udziału w postępowaniu na podstawie oświadczeń zgodnie z formułą „spełnia – nie spełnia”. W przypadku zaistnienia potrzeby dokonania wyjaśnień, Wykonawca zobowiązuje się do przedstawienia, dokumentów potwierdzających spełnienie powyższych warunków na wezwanie Zamawiającego.

2. Wykonawca musi znajdować się w sytuacji ekonomicznej i finansowej zapewniającej wykonanie zamówienia. Zamawiający dokona oceny spełnienia przez Wykonawcę warunku udziału w postępowaniu na podstawie oświadczenia zgodnie z formułą „spełnia – nie spełnia”. W przypadku zaistnienia potrzeby dokonania wyjaśnień, Wykonawca zobowiązuje się do ich przedstawienia, w formie pisemnej na wezwanie Zamawiającego.
3. Wykonawcy występujący wspólnie ponoszą solidarną odpowiedzialność wobec Zamawiającego za wykonanie umowy.
4. Wykonawca powinien mieć minimum 5 letnie doświadczenie w zakresie wykonywania usług budowlanych.
5. Wykonawca musi do swojej oferty dołączyć przynajmniej trzy referencje dotyczące wykonanych prac budowlanych o zbliżonym zakresie, w okresie dwóch ostatnich lat działalności.

6. Wykonawca musi uwzględnić okres gwarancji na wykonane roboty na 36 miesięcy.

SPOSÓB PRZYGOTOWANIA OFERTY

I. Dokumenty wymagane od Wykonawcy:

1. Oferta sporządzona na Formularzu, którego wzór stanowi załącznik nr 1 do niniejszego zapytania, podpisana przez osobę uprawnioną do reprezentacji Wykonawcy.
2. Oświadczenie stanowiące załącznik nr 2 do niniejszego zapytania podpisane przez osobę uprawnioną do reprezentacji Wykonawcy.
3. Pełnomocnictwo lub inny dokument potwierdzający prawo do reprezentacji.
4. Referencje od firm, dla których były wykonywane podobne zamówienia.

II. Sposób przygotowania i składania ofert:

1. Językiem obowiązującym podczas całego przebiegu postępowania jest wyłącznie język polski. Oferta oraz wszelkie oświadczenia lub dokumenty składane przez Wykonawców muszą być sporządzone w języku polskim lub przetłumaczone przez Wykonawcę na język polski. Jeśli Wykonawca składa oświadczenia lub dokumenty sporządzone w języku obcym, musi załączyć je w oryginalnym brzmieniu wraz z ich tłumaczeniem na język polski. W razie wątpliwości pomiędzy wersją obcojęzyczną i wersją polskojęzyczną uznaje się, iż wersja polskojęzyczna jest wersją wiążącą.
2. Oferta oraz każdy inny dokument lub oświadczenie składane w postępowaniu muszą być czytelne i zapisane techniką nieścieralną. W przypadku, gdy oświadczenie lub dokument będą nieczytelne Zamawiający wezwie Wykonawcę do ich uzupełnienia lub złożenia wyjaśnień co do ich treści.
3. Nie dopuszcza się składania ofert częściowych.
4. Oferenci ponoszą wszelkie koszty związane z przygotowaniem i złożeniem oferty.
5. Wykonawca może złożyć tylko jedną ofertę. Złożenie więcej niż jednej oferty spowoduje odrzucenie wszystkich ofert złożonych przez Wykonawcę.
6. Przed złożeniem oferty Wykonawca lub jego Przedstawiciel powinien przeprowadzić wizję lokalną na terenie objętym zamówieniem w celu:
 - a. szczegółowego zapoznania się ze specyfiką i charakterem robót;
 - b. zdobycie na swoją własną odpowiedzialność i ryzyko wszelkich dodatkowych informacji, które mogą być konieczne do przygotowania oferty oraz zawarcia umowy i wykonania zamówienia, gdyż wyklucza się możliwość roszczeń z tytułu niedoszacowania, pominięcia lub braku rozpoznania zakresu przedmiotu umowy;
 - c. sporządzenia szczegółowego obmiaru zakresu robót, tj. modernizacji pomieszczeń Dziekanatu oraz korytarzy na poziomie -1, w niniejszym zamówieniu. Wszelkie wartości przedstawione przez Zamawiającego mają jedynie charakter informacyjny, a Oferent zobligowany jest do wykonania własnych pomiarów przed złożeniem oferty. Na oględziny należy umówić się telefonicznie z osobą wyznaczoną do kontaktu z ramienia WSB.
7. Cena oferty musi uwzględniać wszystkie wymagania niniejszego zapytania ofertowego oraz obejmować wszelkie koszty, jakie poniesie Wykonawca z tytułu należytej oraz zgodnej z obowiązującymi przepisami realizacji przedmiotu zamówienia, choćby zmieniły się koszty poszczególnych jego składników. Oznacza to, że Wykonawca skalkulował wszystkie potencjalne ryzyka, jakie mogą wystąpić przy realizacji przedmiotu umowy oraz że przewidział właściwą organizację dla bezpiecznego, poprawnego i terminowego zrealizowania przez Wykonawcę zakresu rzeczowego przedmiotu umowy.
8. Ceny oferty muszą być podane cyfrowo oraz przedstawione w wartościach netto i brutto w PLN.
9. Wszystkie wartości cenowe w ramach niniejszego postępowania mają być określone w złotych polskich (PLN) z dokładnością do dwóch miejsc po przecinku.
10. Jeżeli cena oferty, w tym również cena jednostkowa, wydaje się rażąco niska w stosunku do przedmiotu zamówienia i budzi wątpliwości Zamawiającego co do możliwości wykonania przedmiotu zamówienia zgodnie z wymaganiami określonymi przez Zamawiającego lub wynikającymi z odrębnych przepisów, Zamawiający może zwrócić się do Wykonawcy o udzielenie wyjaśnień, w tym złożenie dowodów, dotyczących elementów oferty mających wpływ na wysokość ceny.

11. Ofertę należy złożyć na formularzach, których wzory stanowią załączniki do niniejszego zapytania ofertowego, a treść oferty musi być zgodna z treścią Zapytania. Zaleca się aby każda strona oferty była ponumerowana.
12. Wszelkie poprawki lub zmiany w tekście oferty muszą być parafowane i datowane własnoręcznie przez osobę podpisującą ofertę.
13. Oferta winna wskazywać osobę uprawnioną do kontaktu i dane kontaktowe ze strony Oferenta.
14. **Do oferty należy dodatkowo dołączyć:**
 - **parafowane ogólne założenia umowy** (ogólne założenia umowy zostają przez Zamawiającego przedstawione w załączonym wzorze), przy czym, celem uniknięcia jakichkolwiek wątpliwości, Zamawiający zastrzega co następuje:
 - a. parafowanie ogólnych założeń przez Oferenta oznacza, że Oferent je akceptuje i nie zgłasza w tym zakresie żadnych zastrzeżeń;
 - b. zawarcie umowy przez Zamawiającego z Oferentem, który przedstawi najkorzystniejszą ofertę, uzależnione będzie od woli Zamawiającego oraz uzyskania wewnętrznych zgód oraz zezwoleń na zawarcie umowy, zgodnie z przepisami prawa powszechnie obowiązującego, w tym w szczególności ustawy z dnia 20 lipca 2018 r. – Prawo o szkolnictwie wyższym i nauce (Dz. U. z 2021, poz. 478) oraz uregulowań obowiązujących w Wyższej Szkole Bankowej w Poznaniu, w tym w szczególności postanowień Statutu. Brak zawarcia umowy z Oferentem, w tym w szczególności w przypadkach wskazanych w zdaniu poprzedzającym nie będzie powodował powstania jakichkolwiek roszczeń Oferenta w stosunku do Zamawiającego związanych z brakiem zawarcia umowy;
 - c. Zamawiający, do czasu ostatecznego zawarcia umowy, zastrzega sobie możliwość dokonania zmiany ogólnych warunków umowy określonych w ogólnych założeniach umowy, na co Oferent poprzez złożenie oferty wyraża zgodę oraz nie wnosi jakichkolwiek zastrzeżeń;
 - d. w przypadku każdorazowej zmiany ogólnych założeń umowy, Zamawiający poinformuje niezwłocznie Oferenta o dokonanej zmianie.
 - Oryginał pełnomocnictwa – w przypadku gdy Oferenta reprezentuje pełnomocnik, Pełnomocnictwo musi określać jego zakres i być podpisane przez osoby uprawnione do reprezentowania Oferenta.
15. Oferta winna zawierać oświadczenie Oferenta, że jest ważna 30 dni od dnia złożenia oferty.
16. Zamawiający zastrzega sobie prawo do odrzucenia oferty w przypadku niespełnienia wymagań zawartych w zapytaniu ofertowym. Oferty niekompletne lub źle skonstruowane będą odrzucone.
17. Zamawiający dopuszcza zadawanie pytań drogą mailową nie później niż do max 3 dni przed upływem terminu składania ofert.

TERMIN I SPOSÓB ZŁOŻENIA OFERTY

1. Ofertę (podpisaną przez osobę/osoby upoważnione do reprezentowania Oferenta należy złożyć w formie elektronicznej (skan z podpisem) na załączonym do zapytania formularzu oferty.
2. Ofertę należy przesłać mailem na adres: lukasz.kuzanski@chorzow.wsb.pl z tematem: **dot. zapytania o cenę nr 01/07/2022/WZWSB**.
3. Termin składania ofert przez Wykonawców upływa **15 lipca 2022 o godz. 12:00**. Za termin złożenia oferty przyjmuje się datę i godzinę jej wpływu do Zamawiającego. Oferty złożone po ww. terminie nie będą podlegać ocenie i automatycznie odrzucone.
4. Wykonawca może, przed upływem terminu dostarczenia ofert, zmienić lub wycofać ofertę.
5. Osoba uprawniona do porozumiewania się z Wykonawcami: Łukasz Kuzański, mail: lukasz.kuzanski@chorzow.wsb.pl, tel.: 32/3498 454.
6. Komisyjne rozpatrzenie ofert odbędzie się w siedzibie WSB w Poznaniu WZ w Chorzowie w terminie do 7 dni roboczych od daty złożenia ofert.

7. Oferta ważna jest do dnia podpisania umowy z wybranym Oferentem, jednak nie dłużej niż 30 dni licząc od dnia złożenia ofert.

KRYTERIA WYBORU OFERT I WYBÓR WYKONAWCY

1. W myśl zapisów obowiązującego u Zamawiającego „Regulaminu określającego szczegółowe zasady przeprowadzania przetargów, negocjacji i konkursów ofert” zostanie powołana Komisja Oceny Ofert.
2. Komisyjne rozpatrzenie ofert odbędzie się w siedzibie WSB w Poznaniu WZ w Chorzowie w terminie do 7 dni roboczych od daty złożenia ofert.
3. Ocena ofert nastąpi w trzech etapach:
 - a. W pierwszej kolejności spełnienie kryteriów dostępu (spełnia=1/nie spełnia=0) na podstawie złożonych przez Wykonawcę dokumentów. Wykonawcy, którzy zdobędą oceny „1” w odniesieniu do wszystkich kryteriów dostępu, zostaną dopuszczeni do drugiego etapu oceny. W przypadku, gdy oferta Wykonawcy nie spełni warunków udziału w postępowaniu zostanie odrzucona i nie zostanie zakwalifikowana do etapu 2 - badania ofert.
 - b. W drugiej kolejności nastąpi analiza specyfikacji Oferenta w porównaniu do specyfikacji Zamawiającego. Specyfikacja może zostać uszczegółowiona lub rozszerzona na skutek odpowiedzi na pytania potencjalnych oferentów, nie później 3 doby przed upływem terminu składania ofert (spełnia=1, nie spełnia=0).
 - c. W trzeciej kolejności Zamawiający dokona oceny ofert na podstawie wyniku osiągniętej liczby punktów w oparciu o przedstawione kryteria i ustaloną punktację do 100 (100%= 100 pkt). Zamawiający udzieli zamówienia temu Wykonawcy, który uzyska najwyższą liczbę punktów w danej części zamówienia w oparciu o ustalone poniżej kryteria:

Cena brutto – waga 100% (max 100 pkt)

Punkty za kryterium zostaną obliczone dla każdej z ofert wg wzoru:

$Cena\ minimalna / Cena\ danej\ oferty \times 100 = liczba\ punktów$

Wskazana cena brutto uwzględnia wszystkie koszty i składniki niezbędne do wykonania zamówienia przez Wykonawcę, z uwzględnieniem podatku od towarów i usług VAT, innych opłat.

4. Zamawiający zastrzega sobie prawo podjęcia negocjacji w zakresie oferowanej ceny z Wykonawcą, którego oferta uzyskała najwyższą liczbę punktów, gdy cena podana przez Wykonawcę przekracza wysokość środków przeznaczonych przez Zamawiającego na realizację przedmiotu zamówienia objętego niniejszym Zapytaniem ofertowym.
5. W przypadku ofert równoważnych zamawiający może wezwać oferentów, do złożenia w terminie określonym przez zamawiającego ofert dodatkowych lub zaprosić ich do negocjacji cenowych.
6. Zamawiający może w celu ustalenia, czy oferta zawiera rażąco niską cenę w stosunku do przedmiotu zamówienia, zwrócić się do Wykonawcy o udzielenie w określonym terminie wyjaśnień dotyczących elementów oferty mających wpływ na wysokość ceny.
Zamawiający odrzuci ofertę Wykonawcy, który nie złożył wyjaśnień lub jeżeli dokonana ocena wyjaśnień wraz z dostarczonymi dowodami potwierdzi, że oferta zawiera rażąco niską cenę w stosunku do przedmiotu zamówienia.
7. Ponadto Zamawiający zastrzega sobie prawo wezwania Oferenta w celu złożenia wszelkich innych dodatkowych wyjaśnień na temat oferty. Odmowa udzielenia wyjaśnień przez oferenta może spowodować odrzucenie złożonej przez niego oferty.
8. Jeżeli Wykonawca, którego oferta została wybrana, uchyli się od zawarcia umowy, Zamawiający może wybrać ofertę najkorzystniejszą spośród pozostałych ofert, bez przeprowadzania ich ponownej oceny.
9. Zamawiający odrzuci ofertę, jeżeli:
 - jest sprzeczna z opisanym zakresem usługi/przedmiotem zamówienia,

- zgłoszenie oferty nastąpi po terminie,
- dane są niekompletne, nieczytelne, budzą wątpliwości co do ich treści i rzetelności,
- złożona oferta jest nieważna na podstawie innych przepisów prawa,
- jest niepodpisana lub zawiera inne braki uniemożliwiające jej rozpoznanie, w szczególności wskazane w pkt II pkt 11,
- **przedstawiciel oferenta nie stawił się na oględzinach i pomiarach w przedmiotowym budynku.**

INFORMACJE DODATKOWE

1. W niniejszym postępowaniu oświadczenia, wnioski, zawiadomienia i inne informacje Zamawiający i wykonawcy przekazują sobie za pośrednictwem poczty e-mail.
2. Zamawiający może dokonać zmiany Zapytania ofertowego. Zmiana zostanie umieszczona na stronie internetowej: www.wsb.pl/chorzow/poznaj-wsb/o-uczelni/zamowienia oraz na portalu www.przetargi.info.
3. Zamawiający poinformuje o wynikach postępowania poprzez upublicznienie na stronie internetowej: www.wsb.pl/chorzow/poznaj-wsb/o-uczelni/zamowienia
4. Zamawiający zastrzega sobie prawo odwołania postępowania bez podania przyczyny.
5. Wykonawca jest związany ofertą do dnia zakończenia postępowania, nie dłużej niż 30 dni licząc od dnia kiedy upłynął termin do składania ofert. Zamawiający dopuszcza możliwość przedłużenia terminu związania ofertą. W tym celu może zwrócić się do Wykonawcy o wyrażenie zgody na przedłużenie terminu o wskazany okres, nie dłużej jednak niż 60 dni.
6. Niniejsze zapytanie ofertowe nie stanowi zobowiązania do zawarcia umowy.
7. Umowa na realizację przedmiotu zamówienia podpisana zostanie w czasie i miejscu wskazanym przez Zamawiającego.
8. Nie jest możliwe dokonywanie istotnych zmian postanowień zawartej umowy w stosunku do treści oferty, na podstawie której dokonano wyboru wykonawcy, chyba że:
 - a. zmiany dotyczą realizacji dodatkowych dostaw, usług od dotychczasowego wykonawcy, nieobjętych zamówieniem podstawowym, o ile stały się niezbędne i zostały spełnione łącznie następujące warunki:
 - zmiana wykonawcy nie może zostać dokonana z powodów ekonomicznych lub technicznych, w szczególności dotyczących zamienności lub interoperacyjności sprzętu, usług lub instalacji, zamówionych w ramach zamówienia podstawowego,
 - zmiana wykonawcy spowodowałaby istotną niedogodność lub znaczne zwiększenie kosztów dla zamawiającego,
 - wartość każdej kolejnej zmiany nie przekracza 50% wartości zamówienia określonej pierwotnie w umowie,
 - b. zmiana nie prowadzi do zmiany charakteru umowy i zostały spełnione łącznie następujące warunki:
 - konieczność zmiany umowy spowodowana jest okolicznościami, których zamawiający, działając z należytą starannością, nie mógł przewidzieć,
 - wartość zmiany nie przekracza 50% wartości zamówienia określonej pierwotnie w umowie,
 - c. wykonawcę, któremu zamawiający udzielił zamówienia, ma zastąpić nowy wykonawca:
 - na podstawie postanowień umownych, o których mowa w lit. a,
 - w wyniku połączenia, podziału, przekształcenia, upadłości, restrukturyzacji lub nabycia dotychczasowego wykonawcy lub jego przedsiębiorstwa, o ile nowy wykonawca spełnia warunki udziału w postępowaniu, nie zachodzą wobec niego podstawy wykluczenia oraz nie pociąga to za sobą innych istotnych zmian umowy,
 - w wyniku przejęcia przez zamawiającego zobowiązań wykonawcy względem jego podwykonawców,

- d. zmiana nie prowadzi do zmiany charakteru umowy a łączna wartość zmian jest mniejsza niż 209 000 euro w przypadku zamówień na dostawy i usługi, i jednocześnie jest mniejsza od 10% wartości zamówienia określonej pierwotnie w umowie w przypadku zamówień na usługi

KLAUZULA INFORMACYJNA DLA KONTRAHENTA

Zgodnie z art. 13 ust. 1 i 2 rozporządzenia Parlamentu Europejskiego i Rady (UE) 2016/679 z dnia 27 kwietnia 2016 r. w sprawie ochrony osób fizycznych w związku z przetwarzaniem danych osobowych i w sprawie swobodnego przepływu takich danych oraz uchylenia dyrektywy 95/46/WE (ogólne rozporządzenie o ochronie danych) (Dz. Urz. UE L 119 z 04.05.2016, str. 1), dalej „RODO”, Zamawiający informuje, że:

- a. administratorem Pani/Pana danych osobowych jest Wyższa Szkoła Bankowa w Poznaniu, ul. Powstańców Wielkopolskich 5, 61-895 Poznań;
- b. kontakt z inspektorem ochrony danych osobowych w Wyższej Szkole Bankowej w Poznaniu możliwy jest za pośrednictwem e-mail: iod@wsb.poznan.pl;
- c. dane osobowe będą przetwarzane w celu realizacji przetargu lub porozumienia o wykonanie zadania oraz w celu archiwizacji danych po jego zakończeniu, zawsze w oparciu o przepisy prawa, w tym ustawę o rachunkowości oraz inne ustawy szczegółowe. Podanie danych jest dobrowolne, ale niezbędne do prawidłowego zawarcia, realizacji i archiwizacji dokumentacji przetargowej lub porozumienia;
- d. dane osobowe będą przechowywane do końca okresu przedawnienia potencjalnych roszczeń mogących wyniknąć z procedury przetargowej, do czasu upływu przedawnienia zobowiązania wynikającego z faktury lub rachunku, przez czas konieczny ze względu na realizację umowy przez Administratora Danych oraz czas określony w odrębnych przepisach prawa;
- e. odbiorcami danych będą podmioty posiadające prawo dostępu do danych na podstawie przepisów prawa oraz podmioty współpracujące z Administratorem Danych w zakresie niezbędnym do prawidłowej realizacji zadań spoczywających na Administratorze Danych jako Zamawiającym;
- f. osobie przysługuje prawo dostępu do treści swoich danych i ich sprostowania, poprawiania, usunięcia, ograniczenia przetwarzania, prawo do przenoszenia danych, prawo do cofnięcia zgody w dowolnym momencie bez wpływu na zgodność z prawem przetwarzania;
- g. osobie przysługuje prawo wniesienia skargi do Prezesa Urzędu Ochrony Danych Osobowych, gdy uzna, że przetwarzanie jej danych osobowych narusza przepisy ogólnego rozporządzenia o ochronie danych osobowych z dnia 27 kwietnia 2016 r. (RODO);
- h. dane nie będą przetwarzane w sposób zautomatyzowany oraz nie będą przekazywane do państwa trzeciego;
- i. polityka prywatności dostępna jest na stronie internetowej <https://www.wsb.pl/poznan/ochrona-danych-osobowych>

ZAŁĄCZNIKI

1. wzór formularza oferty
2. oświadczenie dostawcy o braku powiązań z zamawiającym
3. ogólne założenia umowy – wzór umowy 01/07/2022/WZWSB